

Avaliação da Relação Candidato x Vaga da ETEC Phipadelpho Gouvêa Netto entre os anos de 2008 e 2010.

(The vacancy x candidate rate avaluation in ETEC Philadelpho Gouvêa Netto between 2008 – 2010).

Angela Teresa Freneda da Silva Tramonte 1; Christianno Vinicius Semedo 2; Danilo Jose de Mattos Petinelli 2; Fabio Sanches Magalhães Tunes 2; Flavio Sanches Magalhães Tunes 2; Florisa Maria Nunes de Abreu Tunes 2; Gustavo Cosenza Botelho Nogueira 2; Marcos Antonio Prieto 2; Mauricio Castellan 2; Mauro Luiz Matheus 2; Tatiana Ely Quaresemin Ribeiro Giorf 2.

1PGFaculdades Integradas Fafibe – Bebedouro – SP
angelatramonte@fafibe.br

2G- ETEC Phipadelpho Gouvêa Netto – São José do Rio Preto - SP
gustavo.cosenza@ig.com.br

Abstract:

The vacancy x candidate rates is a relationship of number of candidates shared per offered vacancy in ETEC admittance selection process.

This proportion should be well known to take some important decisions, such as, to increase demand and attractiveness of ETEC courses.

The goal of this paper was to investigate the dates in the past five years, where these rates were observed in ETEC selection admittance process. It also was noted the increase, decrease and the stability of dates in some ETEC courses.

Those courses that kept on the top, regarding quality and excellence of teaching, allowed the pre doc students to get space on the market as soon as they get graduation.

Keywords: *vacancy x candidate rate; admittance selection process; decisions.*

Resumo.

O índice candidato x vaga e a relação entre o numero de candidatos inscritos no processo seletivo do vestibulinho, dividido pelo numero de vagas em cada um dos cursos oferecidos pela ETEC.

Conhecer este índice é importante para que sejam tomadas ações a partir destas informações para aumentar a procura e atratividade para os cursos da ETEC.

Avaliou-se os cinco últimos processos seletivos da ETEC 098-Philadelpho Gouvêa Netto, onde se observou cursos com estabilidade de índice, bem como cursos com aumento e queda na procura.

Conclui-se que os cursos que se mantêm atualizados e com qualidade são os que estão mais preparados para receber o aluno e inseri-lo no mercado de trabalho.

Palavras-chave. *relação candidato x vaga; vestibulinho; decisões.*

Introdução

A importância do conhecimento da relação candidato x vaga é tomar ações a partir destas informações para aumentar a procura e atratividade para os cursos da ETEC, visando servir a demanda do mercado de trabalho refletida por este índice estudado.

O índice candidato x vaga é a relação entre o número de candidatos inscritos no processo seletivo do vestibulinho, dividido pelo número de vagas em cada um dos cursos oferecidos pela ETEC.

A finalidade deste projeto é tomar conhecimento da realidade do mercado regional, tomando ciência de quais cursos tiveram aumento ou diminuição da procura nos últimos cinco processos seletivos.

“Não fique parado, faça um curso de nível técnico. E se mesmo assim achar caro fique atento, há muitas escolas públicas (ETE's) ou SENAI's que você pode cursar gratuitamente. Sim, existem milhares de universidades no país com suas milhares de vagas em aberto. Houve sim uma queda no valor das mensalidades de muitas instituições mas ainda está longe de ser viável para grande parte da população recém-formada em escolas públicas pelo Brasil afora.” (*Vinícius Nogueira, 2008*).

O objetivo deste Projeto é colocar o conhecimento à serviço da ação, ampliar e facilitar o acesso às informações referentes ao cotidiano da escola para todos os profissionais da educação que atuam nela, dirigindo as ações ao levantamento de problemas prioritários para serem foco de ação transformadora em busca da melhoria do índice da escola.

Pretende-se divulgar esta pesquisa por toda a comunidade escolar, em especial a Direção, Coordenação Pedagógica e Coordenadores de Áreas, afim de que sejam tomadas ações para que estes índices sejam sempre melhorados a cada processo seletivo. "O que diferencia o homem do animal é o exercício do registro da memória humana". (VYGOTSKY apud FREIRE, 2005, p.1).

A escolha do tema em questão justifica-se pela percepção da variação dos índices de cada um dos cursos dos processos seletivos.

O Projeto mostra-se relevante, pois acrescenta à unidade de ensino oportunidades para que cada curso desenvolva projetos ou atividades visem o aumento gradativo e continuado da procura pelo seu curso.

Diagnóstico

Como diagnóstico do Projeto colheu-se informações no Núcleo de Gestão Pedagógica e Acadêmica da ETEC 098-Philadelpho Gouvêa Netto.

Foi elaborado um gráfico, indicando a relação candidato x vaga de cada um dos cursos da ETEC em questão, em cada um dos processos seletivos.

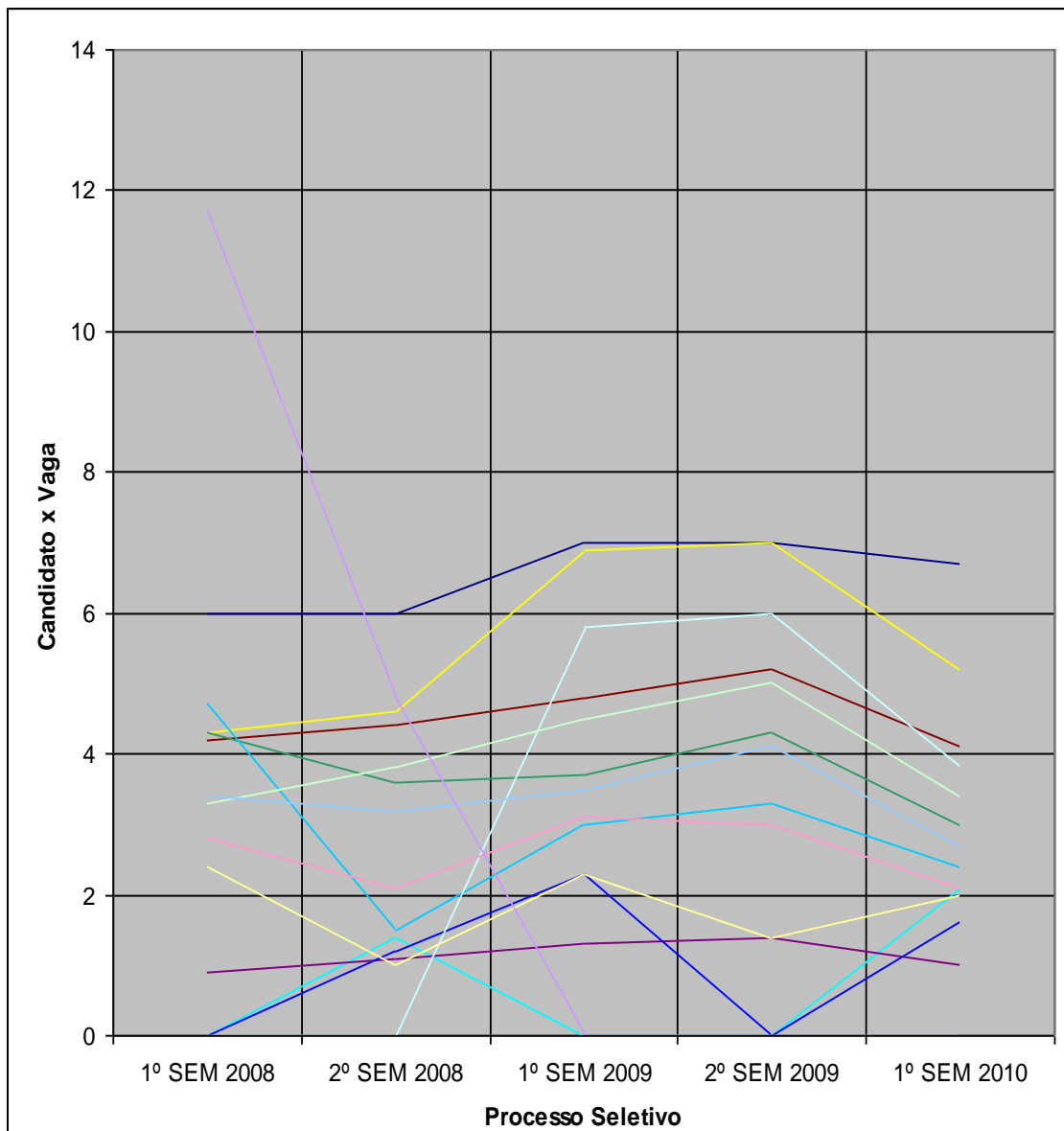
Na ETEC extensão não é possível a comparação dos índices por se tratar de uma unidade nova.

O diagnóstico realizado traz para a escola os seguintes conhecimentos:

TABELA 1 - Demanda dos Cursos da ETEC PHILADELPHO GOUVÊA NETTO
1º semestre 2008 – 1º semestre 2010

ETEC PHILADELPHO GOUVEA NETTO							
	Curso	Período	Demanda (candidatos/vaga)				
			1º SEM 2010	2º SEM 2009	1º SEM 2009	2º SEM 2008	1º SEM 2008
1	ENSINO MÉDIO	Manhã	6,7	7,0		6,0	
		Tarde	6,9	1,9		3,1	
2	EDIFICAÇÕES	Noite	5,2	7,0	6,9	4,6	4,3
		Tarde	2,1	-	-	1,4	-
3	ELETRÔNICA	Tarde	1,0	1,4	1,3	1,1	0,9
4	ELETROTÉCNICA	Noite	4,1	5,2	4,8	4,4	4,2
5	ENFERMAGEM	Tarde	3,0	4,3	3,7	3,6	4,3
6	INFORMÁTICA	Manhã	1,6	-	2,3	1,2	-
		Tarde	2,4	3,3	3,0	1,5	4,7
7	INFORMÁTICA PARA INTERNET	Noite	3,8	6,0	5,8	-	-
8	MECÂNICA	Noite	3,4	5,0	4,5	3,8	3,3
9	MECATRÔNICA	Tarde	2,0	1,4	2,3	1,0	2,4
10	PRÓTESE DENTÁRIA	Noite	2,7	4,1	3,5	3,2	3,4
11	TELECOMUNICAÇÕES	Noite	2,1	3,0	3,1	2,1	2,8
12	WEB DESIGN	Noite	-	-	-	4,8	11,7

GRAFICO DEMONSTRATIVO DA EVOLUÇÃO DE CADA UM DOS CURSOS DA ETEC 098 NOS PROCESSOS SELETIVOS



- ENSINO MÉDIO (M)
- ENSINO MÉDIO (T)
- EDIFICAÇÕES (N)
- EDIFICAÇÕES (T)
- ELETRÔNICA (T)
- ELETROTÉCNICA (N)
- ENFERMAGEM (T)
- NFORMÁTICA (M)
- NFORMÁTICA (T)
- INFORMÁTICA PARA INTERNET (N)
- MECÂNICA (N)
- MECATRÔNICA (T)
- PRÓTESE DENTÁRIA (N)
- TELECOMUNICAÇÕES (N)
- WEB DESIGN (N)

Problematização

Tendo em vista em reuniões anuais realizadas com o objetivo de planejamento escolar a freqüente discussão sobre os índices de candidatos inscritos nos vestibulinhos realizados pela ETEC Philadelpho Gouvêa Neto, percebemos a necessidade de uma pesquisa sobre o índice de candidato vaga dos cursos.

A queda drástica no índice candidato vaga pode levar ao fechamento do curso, bem como a diminuição de horas aula dos respectivos docentes, pois o baixo número de alunos em sala de aula impede o desdobramento de aulas.

Plano de ação

Como o problema principal detectado foi a queda do índice relação candidato vaga em determinados cursos, o plano de ação ora proposto terá como compromisso a tarefa de desenvolver ações que promovam o interesse e conseqüentemente a procura pelos cursos que apresentam os menores índices.

Um dos fatores do baixo índice candidato x vaga é a falta de conhecimento, por parte da população, da existência de cursos técnicos mantidos pelo Governo do Estado nesta cidade. O índice também mostra a necessidade de adequação e modernização técnico-pedagógica dos cursos da unidade de ensino frente as reais necessidades do mercado de trabalho regional. A formação de novas parcerias com empresas e entidades da região favorecerá a divulgação da Unidade de Ensino, bem como de seus cursos, e, conseqüentemente, os adequará frente a realidade do mercado, aumentando a empregabilidade dos formandos.

Metas

- Aumentar a divulgação da unidade escolar, como um todo, do processo seletivo e dos cursos oferecidos.
- Divulgar as vantagens do curso técnico, tais como: rapidez na colocação no mercado de trabalho, curso focando a prática, remuneração próxima à de profissionais de nível superior e a falta de profissionais no mercado
- Identificar as exigências do mercado atual e adequar os cursos de acordo com esses anseios.
- Estreitar os vínculos com os parceiros da escola e conquistar novos parceiros.

Considerações Finais

Com esse Projeto, percebemos que a relação candidato x vaga dos cursos da ETEC sofrem pouca variação, ficando entre 2 e 4 candidatos x vaga. Os cursos técnicos de Edificações noturno e Eletrotécnica são os de maior procura, devido provavelmente ao amplo mercado de trabalho nas áreas de atuação dos cursos. Os cursos, de maneira geral, apresentaram uma queda no índice, evidenciando a necessidade de uma observação mais atenta e devem estar prontos para eventuais mudanças.

“A educação profissionalizante deve garantir para o aluno conteúdos atuais e relacionados ao mercado de trabalho. Não existe mais espaço para cursos de baixa qualidade e que focam apenas na quantidade de alunos em detrimento da qualidade. Considerando este ambiente e o que as empresas exigem, todos são unânimes em dizer que é o Ensino Técnico (Habilitação Profissional Técnica de Nível Médio) devidamente autorizado pelo MEC que proporciona o maior potencial de aumento de empregabilidade para profissionais em início de carreira” (*Max Gehringer*).

Conclui-se que os cursos que mantêm atualizados seus componentes curriculares, seus conhecimentos e sua rede de relacionamento, e suas competências adequadas ao mercado de trabalho são os mais qualificados. Essa qualidade garante que o profissional esteja alinhado às exigências do mercado de trabalho, aumentando a capacidade de conquistar um bom emprego.

Referências

1. DANTAS, Rodrigo. **Educação Profissional: A importância da qualidade para o mercado de trabalho.** Disponível em <http://www.saocarlosagora.com.br/rodrigodantas/educacao-profissional-a-importancia-da-qualidade-para-o-mercado-de-trabalho/> Acessado em 11.05.10
2. GEHRINGER, Max. **Emprego de A a Z** Editora Globo. 2008.
3. NOGUEIRA, Vinícius. **O mercado de trabalho para os técnicos: Vai um emprego aí?** Disponível em <http://carreiradeti.com.br/carreira-tecnicos-demanda-viavel-empregos/> Acessado em 11.05.10